

UMOWA DZIERŻAWY Nr .../OEM/2020

(wzór)

w dniu roku

pomiędzy:

Roztoczańskim Parkiem Narodowym, ul. Plażowa 2, 22-470 Zwierzyniec, NIP: 922-30-45-949, reprezentowanym przez mgr inż. Andrzeja Tittenbruna – Dyrektora Parku, zwanym dalej „**Parkiem**”,

a

....., adres....., NIP:.....,

reprezentowanym przez, zwanym dalej „**Dzierżawcą**”**zwanymi dalej łącznie Stronami**

została zawarta umowa następującej treści:

§1**Przedmiot umowy**

1. Park oświadcza, że jest użytkownikiem wieczystym: działki oznaczonej numerem ewidencyjnym 1476 obręb Zwierzyniec, Gmina Zwierzyniec, położonej w Obwodzie Ochronnym Bukowa Góra, dla której Sąd Rejonowy w Zamościu VI Wydział Ksiąg Wieczystych prowadzi księgę wieczystą nr ZA1Z/00104902/8.
2. Park wydzierżawia Dzierżawcy na okres 5 lat część działki nr 1476 opisanej powyżej w ust. 1 o powierzchni 100m², uwidocznioną na planie sytuacyjnym stanowiącym załącznik 1 do umowy (dalej: przedmiot dzierżawy) z przeznaczeniem na prowadzenie przez Dzierżawcę działalności w zakresie obsługi przewozów turystycznych pojazdami elektrycznymi wolnobieżnymi na terenie Roztoczańskiego Parku Narodowego (tj. zorganizowanie na dzierżawionej nieruchomości miejsc postojowych dla pojazdów elektrycznych wolnobieżnych oraz wykonywanie przewozów turystycznych tymi pojazdami), a Dzierżawca zobowiązuje się płacić Parkowi opłaty określone w § 11 niniejszej umowy.
3. W ramach umowy dzierżawy Park zezwala Dzierżawcy na prowadzenie na terenie Parku działalności w zakresie wyłącznej obsługi ruchu turystycznego na terenie Roztoczańskiego Parku Narodowego polegającą na świadczeniu usług przewozów turystycznych elektrycznymi pojazdami wolnobieżnymi trasą rowerową na terenie Roztoczańskiego Parku Narodowego – odcinek osada Rybakówka - osada Florianka - parking RPN Górecko Stare.
4. Przebieg trasy przewozów przez teren Parku oraz miejsca przystankowe określa załącznik nr 2 do umowy.
5. Dzierżawca zobowiązany jest do świadczenia usługi obsługi ruchu turystycznego, o której mowa w ust. 2 i 3 powyżej w okresie co najmniej od 1 maja do 30 września każdego roku obowiązywania umowy.
6. Dzierżawca oświadcza, że znany jest mu stan techniczny przedmiotu dzierżawy, jak również trasy i miejsca przystankowe udostępnione do korzystania i nie wnosi do nich zastrzeżeń.
7. Przekazanie przedmiotu dzierżawy, okazanie trasy przewozów i miejsc przystankowych udostępnionych do korzystania, nastąpi na podstawie protokołu zdawczo-odbiorczego stanowiącego załącznik nr 3 do wzoru umowy, zawierającego parametry techniczne nieruchomości, w dniu podpisania umowy.

§2**Oświadczenia Dzierżawcy w zakresie pojazdów**

1. Dzierżawca oświadcza, że:
 - 1) posiada prawo do dysponowania pojazdami do prowadzenia przewozów pasażerskich, z których będzie korzystał w ramach umowy;
 - 2) posiada stosowną wiedzę merytoryczną oraz kwalifikacje, zgody, pozwolenia, a także możliwości techniczne niezbędne do prowadzenia przewozów pasażerskich;
 - 3) posiada uprawnienia do wykonywania określonej działalności lub czynności jeżeli przepisy prawa nakładają obowiązek posiadania takich uprawnień;
 - 4) kierowcy pojazdów wykorzystywanych do przewozów posiadają wymagane prawem kwalifikacje, zezwolenia i uprawnienia;
 - 5) wykorzystywane przez niego pojazdy wolnobieżne/kolejki turystyczne o napędzie elektrycznym spełniają wymagania określone właściwymi przepisami prawa, szczególnie ustawy z dnia 20 czerwca 1997 r. prawo o ruchu drogowym (Dz. U. z 2020 r., poz. 110 z późn. zm.), oraz Rozporządzenia Ministra Infrastruktury z dnia 02.06.2010 r. w sprawie warunków technicznych pojazdów wchodzących w skład kolejki turystycznej oraz zakresu ich niezbędnego wyposażenia (Dz. U. z 2010 r., nr 110., poz. 729);
 - 6) każdy pojazd wykorzystywany w ramach umowy jest ubezpieczony na sumę ubezpieczenia zł. i na każde żądanie Parku Dzierżawca okaże dokument potwierdzający posiadanie ubezpieczenia;
 - 7) na każde żądanie Parku Dzierżawca zobowiązany jest do okazania powyższych uprawnień.

§3

Wymagania dotyczące pojazdów

1. Ustala się następujące wymagania w zakresie pojazdów wykorzystywanych do przewozów turystów na wyznaczonej trasie:
 - 1) do przewozu turystów Dzierżawca może wykorzystywać wyłącznie pojazdy wolnobieżne o napędzie elektrycznym **wyposażone w elektroniczną lub mechaniczną blokadę prędkości do 20 km/h**;
 - 2) Dzierżawca może w ramach umowy wykorzystywać jednocześnie na trasie maksymalnie 3 sztuki pojazdów wolnobieżnych o napędzie elektrycznym o maksymalnej liczbie miejsc siedzących bez kierującego wynoszącej 20 osób dla pojazdu;
 - 3) pojazdy muszą spełniać wymagania określone w §2 ust. 1 pkt 5) i niniejszej umowy;
 - 4) przewozy turystów będą prowadzone w/w pojazdami wolnobieżnymi na trasie rowerowej Zwierzyniec-Florianka Górecko Stare i z powrotem, z przystankami: przystanek postojowy objęty dzierżawą przy Ośrodku Edukacyjno-Muzealnym, wyznaczone miejsce na parkingu przy stawach Echo, wyznaczone miejsce na placu przy wierzy widokowej w osadzie Rybakówka, zatoka przy pomoście na Czarnym Stawie, wyznaczony teren na podwórzu kompleksu Izby Leśnej we Florianie, wyznaczone miejsce na parkingu przy Ośrodku Hodowli Zachowawczej we Florianie, wyznaczone miejsce na parkingu Parku w Górecku Starym (zgodnie z załącznikiem nr 2 do umowy);
 - 5) pojazdy przewożące turystów mogą poruszać się z maksymalną prędkością 20 km/h;
 - 6) pojazdy wykorzystywane przez Dzierżawcę w trakcie świadczenia przewozów muszą być w jednolity sposób oznakowane poprzez umieszczenie logo Dzierżawcy;
 - 7) pojazdy służące do przewozów muszą być czyste, sprawne technicznie, w sposób gwarantujący bezpieczeństwo ich użytkowników i pasażerów.

§4

Zastrzeżenia Parku

1. Park zastrzega sobie prawo czasowego ograniczenia w zakresie udostępniania trasy rowerowej na terenie Parku, wynikającego z realizacji zadań Parku np. w zakresie ochrony gatunkowej zwierząt, ograniczenia antropopresji i innych wskazanych w planie ochrony lub zadaniach ochronnych.
2. Park każdorazowo w formie pisemnej powiadomi Dzierżawcę o wprowadzanych ograniczeniach i czasie ich trwania.
3. Ze względu na specyfikę nawierzchni i niemal wyłącznie turystyczny charakter drogi na odcinku Rybakówka – Florianka - Górecko Stare, po której odbywać się będzie ruch pojazdów Dzierżawcy - Park zastrzega, że rowerzyści oraz turyści poruszający się pieszo po tej trasie mają pierwszeństwo przed pojazdami Dzierżawcy.
4. Dzierżawca może świadczyć na terenie Parku usługi określone w §1 ust. 3 umowy wyłącznie od świtu do zmierzchu, tj. na godzinę przed wschodem słońca i godzinę po zachodzie słońca.

§5

Zobowiązania Parku

1. Park w dniu zawarcia umowy przekaze Dzierżawcy:
 - 1) trzy przepustki uprawniające do wjazdu na teren Parku dla pojazdów elektrycznych wykorzystywanych do obsługi ruchu turystycznego (przepustki uprawniają wyłącznie do przejazdu trasą rowerową Parku na odcinku Rybakówka – Florianka – Górecko Stare). Przepustki należy umieścić w widocznym miejscu za przednią szybą każdego z wykorzystywanych pojazdów;
 - 2) trzy klucze do rogatek przeznaczone wyłącznie do pojazdów elektrycznych wykorzystywanych do obsługi ruchu turystycznego, nakładając jednocześnie na Dzierżawcę obowiązek zamykania rogatek przy każdorazowym wjeździe i wyjeździe z terenu Parku;
 - 3) trzy karty wjazdowe do systemu parkingowego przy Ośrodku Edukacyjno - Muzealnym;
 - 4) trzy zestawy materiałów edukacyjno - informacyjnych o walorach przyrodniczo - kulturowych Roztoczańskiego Parku Narodowego w Zwierzyncu - po jednym zestawie do każdego z pojazdów.

§6

Zobowiązania Dzierżawcy

1. Dzierżawca zobowiązuje się do:
 - 1) przestrzegania przepisów ustawy z dnia 16 kwietnia 2004 r. o ochronie przyrody oraz zarządzeń wewnętrznych w zakresie udostępniania Parku dla zwiedzających, ze szczególnym uwzględnieniem wynikających z nich nakazów i zakazów;
 - 2) należytego prowadzenia przewozów turystycznych, zgodnie obowiązującymi przepisami prawa i postanowieniami niniejszej umowy;
 - 3) przestrzegania zakazu umieszczania reklam i napisów niezwiązanych z prowadzoną działalnością na dzierżawionej nieruchomości, w tym wykorzystywanych do przewozu pojazdach;
 - 4) niedopuszczenia do przewozu osób będących po spożyciu alkoholu lub innych środków odurzających lub zakłócających porządek;
 - 5) bezwzględnego przestrzegania limitu przewozowego określonego w § 3 ust. 1 pkt 2) umowy;
 - 6) dbania o pozytywny wizerunek Roztoczańskiego Parku Narodowego w trakcie świadczonych usług, szczególności poprzez właściwą, kulturalną obsługę oraz dbanie o porządek i estetykę dzierżawionej nieruchomości i wykorzystywanego terenu;

- 7) prowadzenia działalności zgodnie z obowiązującymi przepisami, w szczególności w zakresie p.poż., bhp i wymogów sanitarnych;
 - 8) ponoszenia pełnej odpowiedzialności za organizację i bezpieczeństwo przewozów turystycznych w zakresie objętym umową, w tym między innymi w zakresie zapewnienia bezpiecznego i łatwego sposobu wsiadania i wysiadania pasażerom, w szczególności osobom niepełnosprawnym poruszającym się na wózkach inwalidzkich lub z psem przewodnikiem;
 - 9) ponoszenia odpowiedzialności za wszelkie szkody powstałe w związku z prowadzonymi przewozami;
 - 10) ponoszenia odpowiedzialności za działania i zaniechania osób przy pomocy których realizuje umowę, tak jak za własne działania i zaniechania [zasada ryzyka];
 - 11) w przypadku stwierdzenia naruszenia powyższych obowiązków, Dzierżawca zobowiązany jest do usunięcia naruszenia niezwłocznie, nie później niż w terminie określonym przez Park, pod rygorem naliczenia kar umownych.
2. Dzierżawca świadczący przewóz osób działa we własnym imieniu, na własny rachunek i odpowiedzialność - zakres jego obowiązków wobec poszczególnych turystów i grupy korzystających z jego usług wyznaczają uzgodnienia między nim, a obsługiwanymi osobami. Dzierżawca ponosi pełną odpowiedzialność za działania i zaniechania wszystkich osób, którymi posługuje się przy realizacji umowy (w szczególności kierowców pojazdów) – jak za własne działania i zaniechania [zasada ryzyka]. Strony zgodnie ustalają, że Dzierżawca zobowiązany będzie do naprawienia wszelkich szkód wyrządzonych przez niego i osoby, o których mowa w zdaniu poprzednim, w związku z realizacją obowiązków umownych. Dzierżawca ponosi odpowiedzialność cywilną, majątkową i wszelką odpowiedzialność odszkodowawczą względem zatrudnionych pracowników i innych osób, którymi się posługuje z tytułu zaistniałych wypadków przy pracy i chorób zawodowych.

§7

Utrzymanie obiektów stanowiących przedmiot dzierżawy

1. Dzierżawca we własnym zakresie, na własny koszt będzie utrzymywał przedmiot dzierżawy w stanie funkcjonalnym i technicznym nie pogorszonego w stosunku do stanu technicznego zastętego w dniu protokolarnego przyjęcia nieruchomości od Parku., W szczególności Dzierżawca zobowiązuje się:
 - 1) wykonywać bieżące prace konserwacyjno – remontowe wynikające z bieżącego użytkowania nieruchomości na własny koszt i odpowiedzialność, przy czym wyłącznie po zgłoszeniu Parkowi zakresu planowanych prac oraz uzyskaniu zgody Parku przed ich rozpoczęciem;
 - 2) utrzymywać czystość na terenie dzierżawionej nieruchomości;
 - 3) użytkować przedmiot dzierżawy zgodnie z jego przeznaczeniem;
2. Park nie ponosi odpowiedzialności za mienie i sprzęt Dzierżawcy znajdujące się na terenie dzierżawionej nieruchomości.
3. Dzierżawcy nie przysługuje zwrot żadnych poniesionych w związku z realizacją umowy kosztów, nakładów, ani utraconych korzyści.

§8

Zmiany zagospodarowania terenu, remonty, modernizacje

1. Wszelkie zmiany zagospodarowania i adaptacje dotyczące przedmiotu dzierżawy mogą być wykonane wyłącznie za pisemną uprzednią zgodą Parku, w której zostaną określone warunki dokonywania tej zmiany.
2. Dzierżawca w szczególności zobowiązany jest przed przystąpieniem do realizacji zmian, o których mowa w ust. 1 powyżej, do przedłożenia projektu tych zmian, uzyskania niezbędnych uzgodnień, w tym działu administracji Parku i ostatecznej pisemnej akceptacji Parku.
3. Wszelkie nakłady poniesione na remonty, modernizacje i ulepszenia nie podlegają zwrotowi.
4. Wykonane ulepszenia i modernizacje pozostają własnością Parku.
5. Park dopuszcza możliwość udostępnienia Dzierżawcy własnych projektów graficznych konstrukcji małej infrastruktury [tj. ławki, tablice informacyjne], wyłącznie do celów realizacji umowy. Udostępnienie projektów nastąpi na wniosek Dzierżawcy, który zawierać będzie rodzaj obiektów, potrzebę zagospodarowania, dokładną lokalizację, ilość obiektów, planowany termin wykonania i inne istotne informacje związane z tym przedsięwzięciem. Wykonanie prac odbywać się będzie z zachowaniem zasad wynikających z niniejszej umowy.

§9

Przeznaczenie i dysponowanie

1. Dzierżawca nie będzie oddawał nieruchomości [lub jakiegokolwiek jej części] do używania osobom trzecim.
2. Dzierżawca nie może zmieniać przeznaczenia przedmiotu dzierżawy oraz charakteru świadczonych usług.

§10

Bilety za przewóz

1. Dzierżawca zobowiązany jest do poinformowania Parku na 7 dni przed rozpoczęciem wykonywania usług o wysokości stosowanych cen biletów za przewozy w formie pisemnej oraz każdorazowego zgłaszania zmian co do wysokości tych opłat w czasie obowiązywania umowy.
2. Dzierżawca zobowiązany jest do pełnej ewidencji biletów sprzedanych za przewóz osób na terenie Parku, jako podstawy do naliczenia miesięcznych opłat, o których mowa w § 11 ust. 2 umowy.
3. Park zastrzega sobie możliwość nieodpłatnego korzystania przez pracowników Parku [podczas pełnionych obowiązków służbowych i po okazaniu legitymacji służbowej lub imiennego upoważnienia wydanego przez Dyrektora Parku dla

pracownika Roztoczańskiego Parku Narodowego], z przewozów pojazdami wykorzystywanymi przez Dzierżawcę w ramach niniejszej umowy.

§11

Wysokość opłat

1. Opłatę stałą z tytułu dzierżawy Dzierżawca zobowiązany jest uiszczać w wysokości 1 500,00 złotych brutto z zastrzeżeniem poniższych zapisów:
 - 1) Opłata stała będzie wnoszona za dany rok kalendarzowy obowiązywania umowy w dwóch równych ratach każdego kolejnego roku obowiązywania umowy, do roku 2024 włącznie:
 - a) I rata płatna do 30 czerwca każdego roku w kwocie : zł [słownie : złotych],,
 - b) II rata płatna w terminie do dnia 30 września każdego roku w kwocie zł. [słownie złotych] .
 - 2) W latach następnych począwszy od roku 2021 roczna opłata z tytułu dzierżawy będzie waloryzowana o średnioroczny wskaźnik cen towarów i usług konsumpcyjnych ogółem za rok poprzedni, opublikowany przez Prezesa Głównego Urzędu Statystycznego w Monitorze Polskim. O wysokości waloryzacji Park zawiadomi Dzierżawcę na piśmie, a Dzierżawca zobowiązany jest wpłacić kwotę wzrostu rocznej opłaty z tytułu dzierżawy wraz z drugą ratą. Waloryzacja może nastąpić wyłącznie na korzyść Parku. Waloryzacja opłaty rocznej nie stanowi zmiany niniejszej umowy.
2. Opłatę z tytułu prowadzonej działalności na terenie Parku Dzierżawca zobowiązany jest uiszczać zgodnie z ofertą w wysokości złotych brutto od przewiezionej osoby z zastrzeżeniem poniższych zapisów:
 - 1) wysokość opłaty miesięcznej zostanie naliczona przez Park na podstawie przekazanych przez Dzierżawcę miesięcznych raportów kasowych, w których musi być wskazana liczba osób przewiezionych w danym miesiącu trasą rowerową Zwierzyniec – Florianka – Górecko Stare według wzoru: ilość osób przewiezionych w danym miesiącu x stawka za przewóz 1 osoby w wysokości..... zł
 - 2) Dzierżawca przekaże raporty w terminie do 7 dni od zamknięcia miesięcznego cyklu działalności,
 - 3) Dzierżawca ureguje należność z tytułu opłaty za prowadzoną działalność w ciągu 14 dni od dnia otrzymania noty księgowej od Parku,
3. Roczną opłatę z tytułu dzierżawy oraz opłatę z tytułu prowadzonej na terenie Parku działalności Dzierżawca będzie wносił przelewem bankowym na konto Parku o nr w Banku Gospodarstwa Krajowego.
4. Opłata stała oraz opłata z tytułu prowadzonej działalności – uiszczane będą przez Dzierżawcę na podstawie wystawianych przez Park faktur.
5. W przypadku niedotrzymania terminów płatności Parkowi przysługuje prawo naliczenia ustawowych odsetek za opóźnienie.
6. Za datę wpłaty uważa się datę wpływu wymaganych kwot na rachunek bankowy Parku.
7. Dzierżawca będzie regulował we własnym zakresie wszelkie zobowiązania podatkowe i opłaty wynikające z prowadzonej działalności.

§12

Zabezpieczenie należytego wykonania umowy

1. Dzierżawca zobowiązany jest do wpłacenia na rzecz Parku zabezpieczenia należytego wykonania umowy w wysokości 1 500,00 zł brutto (słownie: tysiąc pięćset złotych brutto).
2. Zabezpieczenie należytego wykonania umowy należy wnieść w terminie 14 dni od podpisania umowy przelewem bankowym na rachunek bankowy Parku o nr dopiskiem: „**Zabezpieczenie należytego wykonania umowy nr .../OEM/2020 z dniar.**”.
3. Opóźnienie w zapłacie zabezpieczenia do 14 dni uprawnia Park do odstąpienia od umowy. W takim przypadku Park będzie uprawniony do złożenia oświadczenia o odstąpieniu w terminie kolejnych 14 dni.
4. Wpłacone zabezpieczenie należytego wykonania umowy zostanie zwrócone Dzierżawcy wraz z należnymi odsetkami wynikającymi z umowy rachunku bankowego Parku, na którym było ono przechowywane, pomniejszone o koszty prowadzenia rachunku oraz prowizji bankowej za przelew pieniędzy na rachunek Dzierżawcy - w terminie 30 dni po zakończeniu realizacji umowy i protokolarnym odbiorze przedmiotu dzierżawy pod warunkiem, że Park uzna, iż umowa została wykonana należyście.
5. Park zastrzega prawo do potrącenia z zabezpieczenia należytego wykonania umowy niezapłaconych przez Dzierżawcę należności określonych w §11 powyżej.

§13

Ubezpieczenie OC

1. Dzierżawca zobowiązany jest do posiadania ubezpieczenia OC w zakresie prowadzonej działalności na okres obowiązywania niniejszej umowy.
2. Dokument potwierdzający posiadanie ubezpieczenia OC w zakresie prowadzonej działalności Dzierżawca przedłożył Parkowi przed zawarciem umowy, kopia stanowi załącznik nr 3 do umowy.
3. Dzierżawca zobowiązuje się do posiadania ubezpieczenia OC przez cały okres obowiązywania niniejszej umowy, a w przypadku kiedy okres ubezpieczenia potwierdzony dokumentem, o którym mowa w ust. 2 powyżej nie będzie obejmował całego okresu obowiązywania niniejszej umowy, Dzierżawca zobowiązuje się do kontynuowania ubezpieczenia i przedłożenia Parkowi przed upływem ważności ubezpieczenia dokumentu potwierdzającego kontynuację ubezpieczenia.

Nieposiadanie umowy ubezpieczenia OC w okresie jakiegokolwiek części trwania umowy uprawnia Park do rozwiązania umowy.

4. Dzierżawca ponosi odpowiedzialność za wszelkie szkody wyrządzone w związku z realizacją umowy, w tym za działania i zaniechania osób, przy pomocy których wykonuje umowę.

§14

Kary umowne

1. Strony postanawiają, że obowiązującą formą odszkodowania za niewykonanie i/lub nienależyte wykonanie przedmiotu umowy, są niżej wymienione kary umowne w wysokości:
 - 1) 200,00 zł za każdy stwierdzony przypadek naruszenia przepisów ustawy o ochronie przyrody lub zarządzeń wewnętrznych lub obowiązujących przepisów prawa, o których mowa w §6 ust. 1 pkt 1;
 - 2) 100,00 zł za każdy stwierdzony przypadek zamieszczania reklam niezwiązanych z przedmiotem dzierżawy, o czym mowa §6 ust. 1 pkt 3;
 - 3) 100,00 zł za każdy stwierdzony przypadek naruszenia obowiązku przestrzegania limitu przewozowego, o którym mowa w §6 ust. 1 pkt 5;
 - 4) 20% opłaty rocznej dzierżawy brutto, określonej w §11 ust. 1 umowy, w przypadku odstąpienia od umowy z przyczyn dotyczących Dzierżawcy.
2. Park może dochodzić na zasadach ogólnych odszkodowania przewyższającego zastrzeżone kary umowne.
3. W przypadku naliczenia kary umownej Dzierżawca zobowiązany jest do uiszczenia kary umownej w terminie 14 dni od otrzymania noty księgowej.
4. Park zastrzega sobie prawo potrącenia wszelkich nieuiszczonych należności umownych, w tym kar umownych z zabezpieczenia należytego wykonania umowy, o którym mowa w § 12 ust. 1 umowy.

§15

Rozwiązanie umowy

1. Park zastrzega sobie prawo rozwiązania umowy ze skutkiem natychmiastowym bez prawa żądania przez Dzierżawcę zwrotu jakichkolwiek kosztów i opłat oraz jakiegokolwiek odszkodowania związanego z poczynionymi nakładami, w przypadku zaistnienia którejkolwiek z poniższych przyczyn:
 - 1) nieprzestrzegania przepisów ustawy o ochronie przyrody, ustawy prawo ochrony środowiska i przepisów wykonawczych oraz zarządzeń i przepisów wewnętrznych obowiązujących w Parku w zakresie udostępniania nieruchomości dla zwiedzających, a w szczególności naruszenia wynikających z nich nakazów i zakazów, pomimo pisemnego upomnienia;
 - 2) działania na szkodę lub wyrządzenia szkody na rzecz zwiedzających oraz Parku;
 - 3) scedowania uprawnień wynikających z niniejszej umowy na osoby trzecie lub zmianę przeznaczenia przedmiotu dzierżawy;
 - 4) zalegania z zapłatą rocznej opłaty z tytułu dzierżawy poprzez niezapłacenie opłaty przez ponad dwa miesiące po upływie terminu płatności pomimo pisemnego uprzedzenia o zamiarze wypowiedzenia bez zachowania terminu wypowiedzenia, przy czym Strony wyłączają obowiązek udzielenia Dzierżawcy dodatkowego 3 miesięcznego terminu do zapłaty;
 - 5) nieposiadania ubezpieczenia OC lub ubezpieczenia pojazdów, w jakimkolwiek okresie obowiązywania umowy;
 - 6) niespełnienia obowiązków, o których mowa w § 2 dotyczących posiadania uprawnień, potencjału technicznego i osobowego do prowadzenia przewozów;
 - 7) zamieszczania reklam niezwiązanych z przedmiotem dzierżawy pomimo pisemnego upomnienia;
 - 8) samowoli budowlanej na dzierżawionych i wykorzystywanych nieruchomościach;
 - 9) nieprzestrzegania przez Dzierżawcę limitów określonych w §3 ust. 1 pkt 2 i 5 umowy.
2. Z powyższego prawa Park uprawniony będzie skorzystać w terminie 60 dni licząc od daty powzięcia informacji o którymkolwiek z powyższych zdarzeń.
3. Ponadto Park zastrzega sobie prawo do rozwiązania niniejszej umowy z zachowaniem jednomiesięcznego okresu wypowiedzenia z przyczyn podanych z ust. 1 niniejszego paragrafu umowy oraz i innych ważnych przyczyn.

§16

Kontrole

1. Parkowi przysługuje prawo przeprowadzania kontroli przedmiotu dzierżawy oraz sposobu realizacji umowy.
2. W przypadku stwierdzenia pogorszenia stanu technicznego przedmiotu dzierżawy nie będącego następstwem prawidłowego użytkowania - Dzierżawca zobowiązany jest do naprawienia zaistniałej szkody.
3. Dzierżawca zobowiązany jest do okazywania na żądanie Parku dokumentów wymaganych umową.

§17

Termin obowiązywania umowy

1. Umowa została zawarta na okres 5 lat, tj. od dnia podpisania umowy do dnia 31 grudnia 2024 r.
2. Za zgodą Stron umowa może być rozwiązana w każdym czasie.

§18

Ustalenia dodatkowe

1. Zmiana treści umowy wymaga zachowania formy pisemnej pod rygorem nieważności w drodze aneksu.
2. Natychmiast po rozwiązaniu umowy Dzierżawca zwróci Parkowi przedmiot dzierżawy w stanie niepogorszonym, jednakże nie ponosi on odpowiedzialności za zużycie będące następstwem jego prawidłowego używania. Zwrot nastąpi na podstawie protokołu zdawczo – odbiorczego stanowiący załącznik 5 do umowy.
3. W kwestiach nieuregulowanych niniejszą umową zastosowanie mają w szczególności przepisy: Ustawy o ochronie przyrody, Ustawy kodeks cywilny, Ustawy prawo o ruchu drogowym.
4. Kwestie sporne powstałe w wyniku realizacji niniejszej umowy rozstrzygać będzie właściwy rzeczowo Sąd powszechny w Zamościu.
5. Umowę sporządzono w 3 jednobrzmiących egzemplarzach, 1 egzemplarz dla Dzierżawcy, 2 egzemplarze dla Parku.
6. Integralną część umowy stanowią załączniki:
 - 1) Plan sytuacyjny wydzierżawionej nieruchomości.
 - 2) Dokument potwierdzający Ubezpieczenie OC.
 - 3) Kserokopia złożonej oferty.
 - 4) Klauzula informacyjna RODO.
 - 5) Protokół zdawczo odbiorczy

DZIERŻAWCA

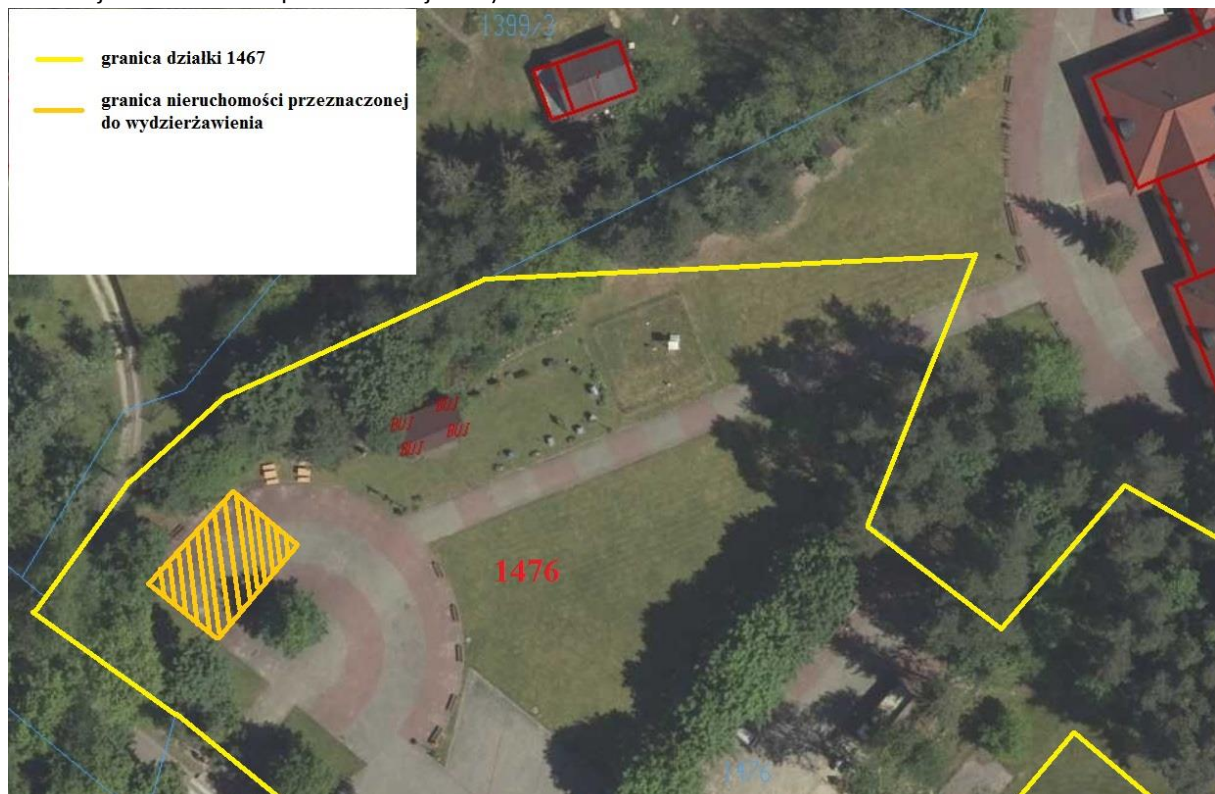
PARK

Plan sytuacyjny wydzierżawionej nieruchomości

Lokalizacja działki 1476 na planie Zwierzynica



lokalizacja nieruchomości przeznaczonej do wydzierżawienia na działce 1476



Klauzula informacyjna

Zgodnie z art. 13 ust. 1 i ust. 2 rozporządzenia Parlamentu Europejskiego i Rady (UE) 2016/679 z dnia 27 kwietnia 2016 r. w sprawie ochrony osób fizycznych w związku z przetwarzaniem danych osobowych i w sprawie swobodnego przepływu takich danych oraz uchylenia dyrektywy 95/46/WE (ogólne rozporządzenie o ochronie danych, Dz. Urz. UE L 119 z 4.05.2016 r, str. 1 z dnia 27 kwietnia 2016 r., dalej: RODO) oraz w związku z przepisami ustawy z dnia 10 maja 2018 r. o ochronie danych osobowych [Dz.U. z 2018 r., poz. 1000] informujemy, że :

- 1) administratorem Pani/Pana danych osobowych jest Roztoczański Park Narodowy z siedzibą w Zwierzyńcu, ul. Plażowa 2, 22-470 Zwierzyniec e-mail: sekretariat@roztoczanski.pn.pl;
- 2) dane kontaktowe inspektora ochrony danych: e-mail: iod@roztoczanski.pn.pl;
- 3) Pani/Pana dane osobowe przetwarzane będą w celu realizacji umowy dzierżawy – na podstawie art. 6 ust. 1 lit. a RODO oraz w celu ustalenia, dochodzenia lub obrony roszczeń pomiędzy Panem/Panią jako osobą, której dane dotyczą, a Administratorem, w ramach prawnie uzasadnionych interesów realizowanych przez Administratora – na podstawie art. 6 ust. 1 lit f RODO;
- 4) Pani/Pana dane osobowe mogą być udostępniane odbiorcom dla wypełnienia obowiązku prawnego ciążącego na administratorze;
- 5) Pani/Pana dane osobowe będą przechowywane przez okres oraz w zakresie wymaganym przez przepisy prawa nie dłużej jednak niż terminy przedawnienia roszczeń;
- 6) ma Pani/Pan prawo do żądania od administratora danych dostępu do swoich danych osobowych, ich sprostowania, usunięcia lub ograniczenia przetwarzania;
- 7) z zastrzeżeniem art. 23 RODO - ma Pani/Pan prawo wniesienia sprzeciwu wobec przetwarzania, prawo do przenoszenia danych, prawo do cofnięcia zgody w dowolnym momencie bez wpływu na zgodność z prawem przetwarzania, którego dokonano na podstawie zgody przed jej cofnięciem;
- 8) ma Pan/Pani prawo wniesienia skargi do organu nadzorczego [Prezesa Urzędu Ochrony Danych Osobowych], gdy uzna Pani/Pan, iż przetwarzanie danych osobowych Pani/Pana dotyczących narusza przepisy RODO;
- 9) podanie przez Pana/Panią danych osobowych jest dobrowolne, lecz ich niepodanie uniemożliwi Panu/Pani wzięcie udziału w postępowaniu prowadzącym do wyłonienia zleceniobiorcy świadczącego na rzecz Administratora usługę obsługi ruchu turystycznego w Roztoczańskim Parku Narodowym w sezonie turystycznym 2020;
- 10) Pani/Pana dane nie będą przetwarzane w sposób zautomatyzowany w tym również w formie profilowania.

....., dnia

.....

(Podpis Dzierżawcy)

**Protokół
Zdawczo odbiorczy - nieruchomości**

Stwierdza się, że teren przeznaczony pod miejsce postojowe do prowadzenia przewozów pojazdami wolnobieżnymi o napędzie elektrycznym trasą rowerową na odcinku Rybakówka-Florianka-Górecko Stare, jest przygotowany do użytkowania przez Dzierżawcę na zasadach określonych w Umowie Dzierżawy NR .../OEM/2020.

Dzierżawca zobowiązany jest do przekazania terenu w stanie nie gorszym niż zastał w dniu: 31 grudnia 2024 r.

Uwagi:

.....
.....
.....

na tym protokół zakończono i podpisano:

Zwierzyniec,2020 r.

.....
Dzierżawca

.....
Park

Strony stwierdzają, że w dniu r. dokonano odbioru nieruchomości od Dzierżawcy:

Uwagi:

.....
.....
.....
.....

na tym protokół zakończono i podpisano:

Zwierzyniec,2024 r.

.....
Dzierżawca

.....
Park